

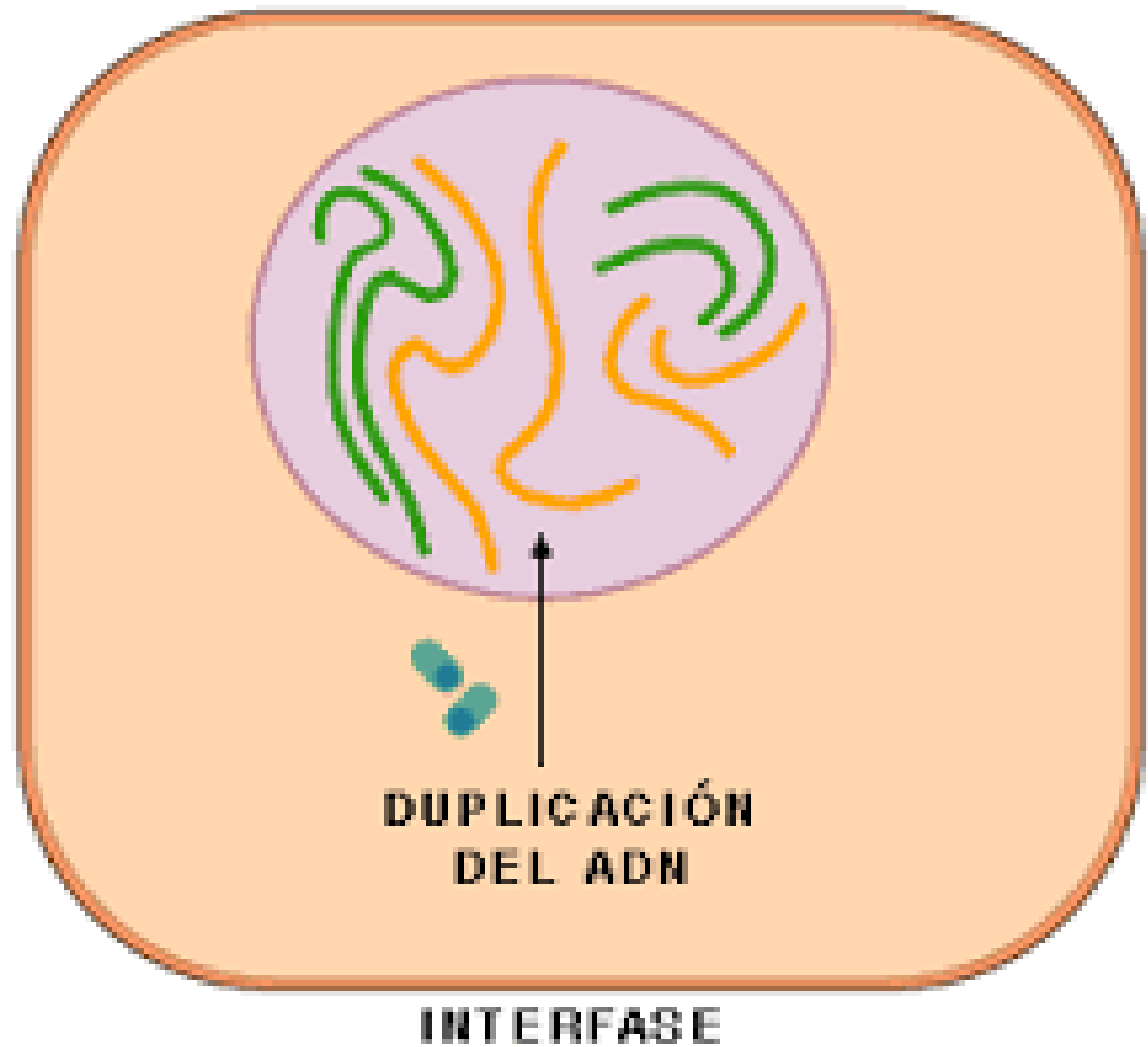
MITOSIS: Reproducción celular



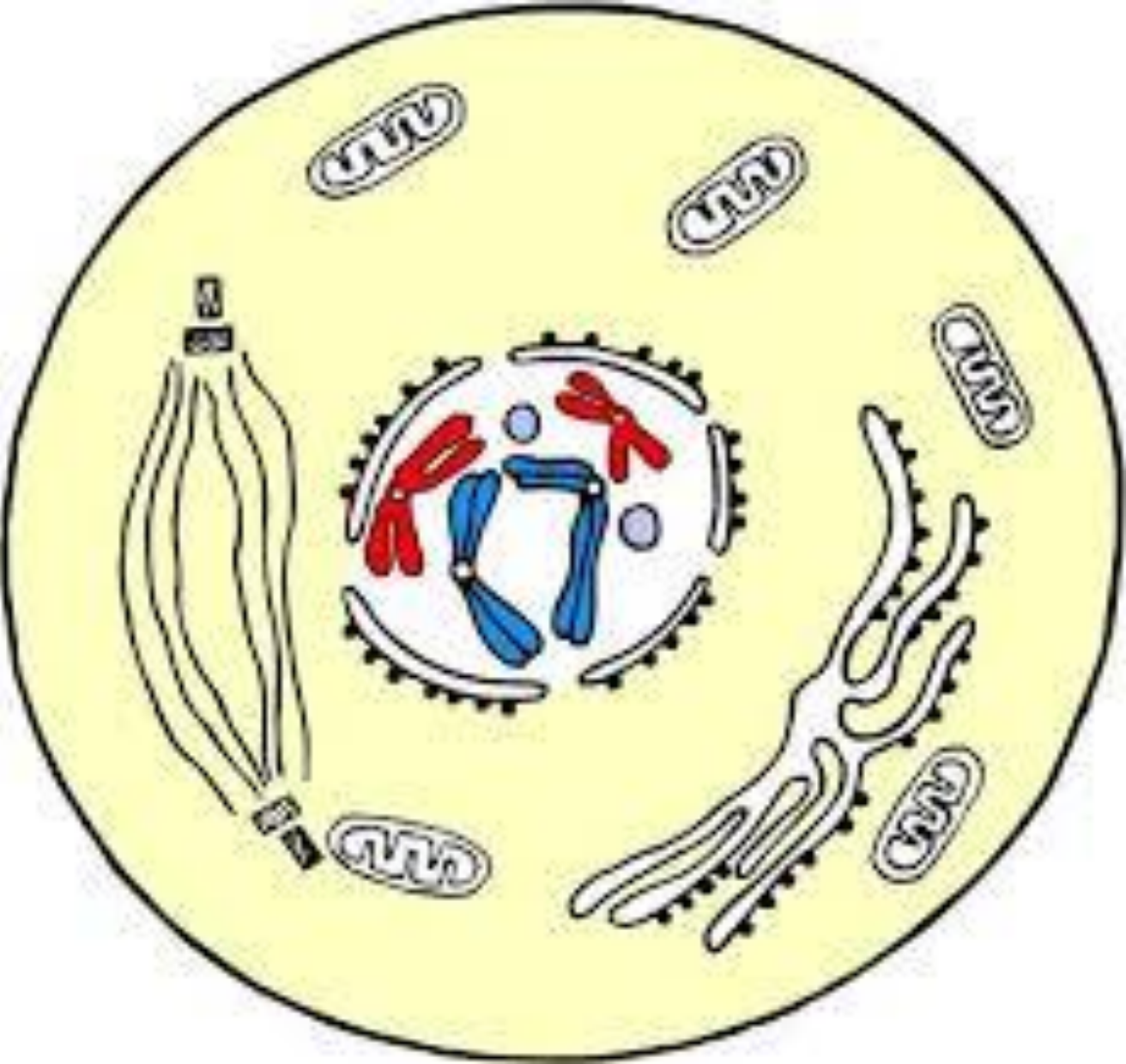
Proceso de reproducción de una célula que consiste, fundamentalmente, en la división longitudinal de los cromosomas y en la división del núcleo y del citoplasma; como resultado se constituyen dos células hijas con el mismo número de cromosomas y la misma información genética que la célula madre. Presenta 5 etapas Interfase, profase, metafase, anafase y telofase



INTERFASE:
Etapa durante la
cual ocurre la
duplicación de
las cadenas de
ADN



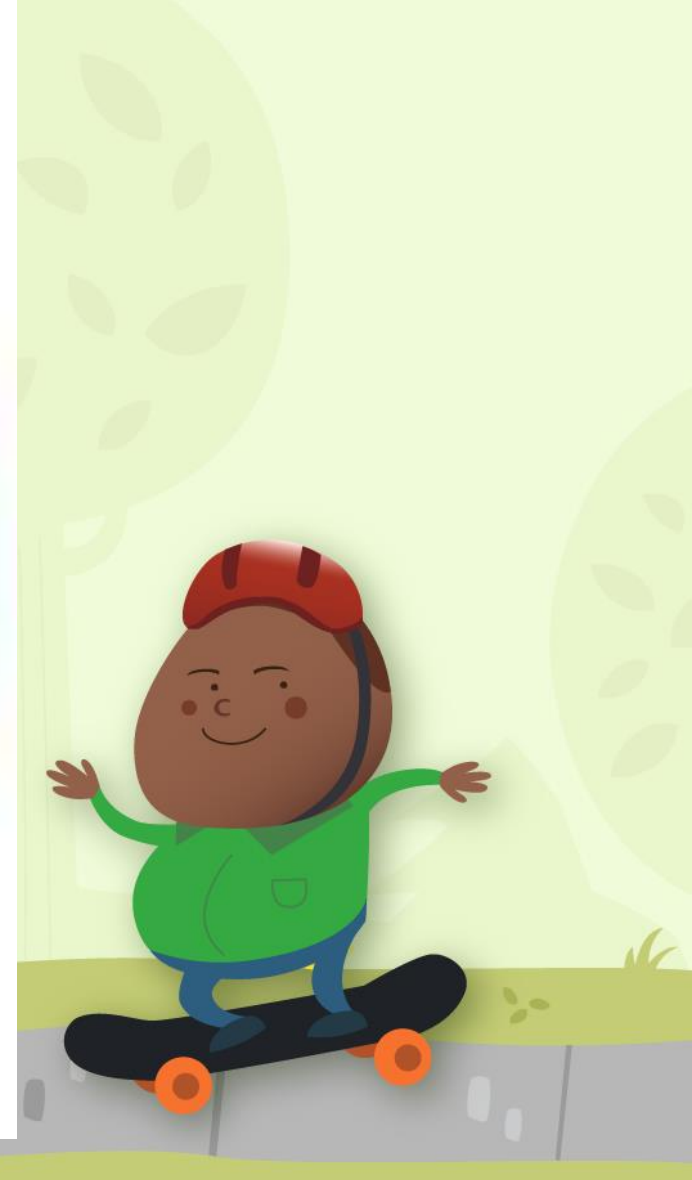
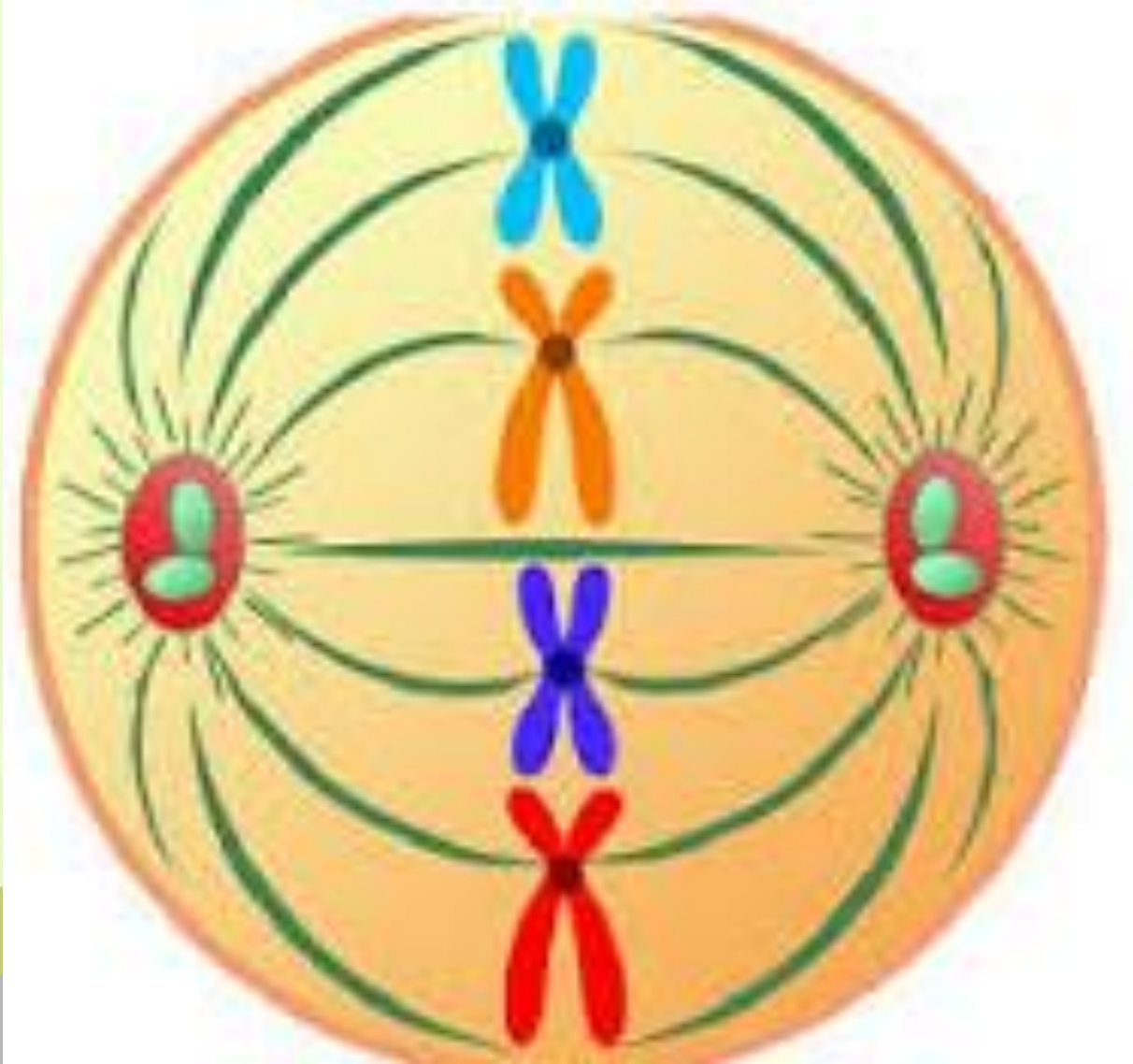
PROFASE



PROFASE:

Durante esta etapa se desaparece la membrana nuclear, los centriolos se desplazan hacia los polos, la cromatina o jugo nuclear comienzan a formar los cromosomas





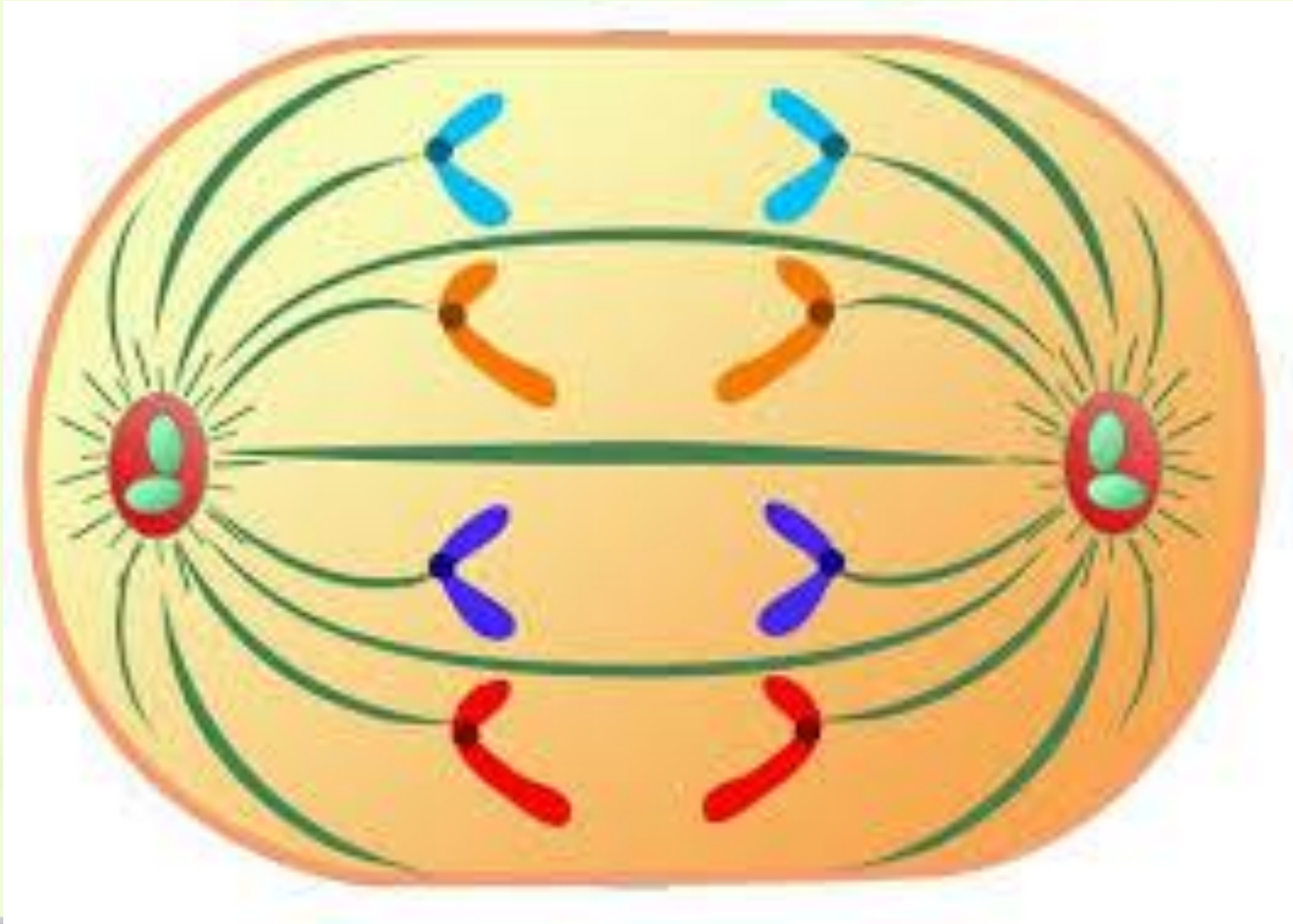
METAFASE



Durante la metafase se forma el huso acromático, unidos por los centriolos

Los cromosomas duplicados, se alinean en la zona ecuatorial

ANAFASE



Durante esta etapa los cromosomas se separan por acción del huso acromático y se dirigen cada mitad hacia un polo

Cada mitad lleva la información idéntica

Proveniente de la molécula de ADN



TELOFASE

